

DSE Röplabda Akadémia
2400 Dunaújváros, Táncsics Mihály u. 1.

SPORTPADLÓ CSERE
A DUNAÚJVÁROSI EGYETEM SPORTCSARNOKÁBAN

MŰSZAKI LEÍRÁS



Megrendelő:
DSE Röplabda Akadémia Nonprofit Kft.
2400 Dunaújváros, Városháza tér 1. B. ép. 2. em. 203.

Építész tervező:
DAW Építész Stúdió Kft.
1124 Budapest, Vas Gereben u. 25. 2. em. 2.

2025. március

TARTALOMJEGYZÉK

ALÁÍRÓLAP	3
ÉPÍTÉSZETI MŰSZAKI LEÍRÁS.....	4
ELŐZMÉNYEK	4
BONTÁSOK.....	4
TERVEZETT ÁLLAPOT.....	5
MUNKAVÉDELEM	9
KÖRNYEZETVÉDELEM	10
FOTÓK A HELYSZÍNRŐL.....	11

ALÁÍRÓLAP

Építtető: **DSE Röplabda Akadémia Nonprofit Kft.**
2400 Dunaújváros, Városháza tér 1. B. ép. 2. em. 203.

Tomanóczy Tibor ügyvezető

Generál tervező: **DAW Építész Stúdió Kft.**
1124 Budapest, Vas Gereben u. 25. 2. em. 2.

Vámos Zoltán felelős tervező

okl. építészmérnök
É 13-1994

2025. március

ÉPÍTÉSZETI MŰSZAKI LEÍRÁS

ELŐZMÉNYEK

- A 2400 Dunaújváros, Táncsics Mihály u. 1. szám alatt található Dunaújvárosi Egyetem tornacsarnokának jelenlegi 44,31m x 22,00m oldalsó méretekkel bíró, 968 m² alapterületű tornaterem padlója mára elavult, ezért szükségessé vált a sportpadló cseréje
- A felújítás kizárólag a tornatermi padló cseréjére vonatkozik. Egyéb, a 968 m² alapterületű sportpadlón kívül más fejlesztés nem valósul meg. A lelátók, mobillelátók, oldalfalak, mennyezet, egyéb berendezések érintetlenül maradnak.
- A tervezett beruházás tartószerkezetet nem érint.
- A tervezett beruházás nem engedélyköteles.

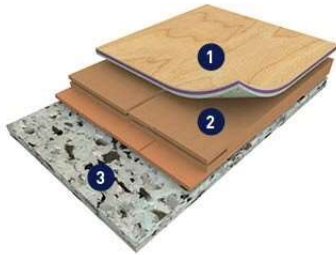


BONTÁSOK

- Bontani szükséges a jelenlegi sportpadlót.
- A padlóhoz kapcsolódó lábazati felhajtáson kívül semmilyen más szerkezet bontását nem kell elvégezni.




TERVEZETT ÁLLAPOT

- Tervezett új szerkezet: Gerflor PVC burkolat, Gerflor Subflex Taraflex rendszerrel, Mil párazáró fóliával és szellőző lábazattal.
- Tervezett rétegrend:



1. Gerflor Taraflex Evolution
vagy műszakilag egyenértékű sportpadló burkolat
2. 18,8mm HDF panel
3. 15mm nagy sűrűségű alátét hablémez

- A burkolat színe Megrendelővel egyeztetendő, rendelés előtt a kiválasztott színekből mintadarabok bemutatása szükséges.
- Tervezett sportpadló technikai adatlapja:

		SUBFLEX TARAFLEX® EVOLUTION		
		PRODUCT CHARACTERISTICS		
	Standard	Requirements	Unit	Results
FULL SYSTEM DESCRIPTION				
Dimensions panels			lm x lm	1,235 x 0,46 (thickness: 18,8 mm)
Dimensions absorbing foams			lm x lm	2,0 x 1,6 (thickness :15 mm)
Total thickness of the system	EN ISO 24346	-	mm	41
Total weight of the system	EN ISO 23997	-	kg/m ²	23
TOP FLOORING "Taraflex Evolution" DESCRIPTION				
Surface treatment	-	-	-	Triple-Action ProtecSol
Surface complex	-	-	-	D-Max
Foam	-	-	-	CXP-HD
Thickness	EN ISO 24346	-	mm	7.5
Weight	EN ISO 23997	-	kg/m ²	4.6
Length	EN ISO 24341	-	lm	26.5 max.
Width	EN ISO 24341	-	lm	1.5
SPORT PROPERTIES				
Shock absorption	EN 14808	≥ 45	%	C3
Vertical Deformation	EN 14809	≤ 5	mm	≥ 2,3 to < 5
Sliding Coefficient	EN 13036-4	80 - 110	-	80 - 110
Ball Bounce	EN 12235	≥ 90	%	≥ 90
TECHNICAL CHARACTERISTICS				
Abrasion resistance	EN ISO 5470-1	≤ 1000	mg	≤ 350
Impact resistance	EN 1517	≥ 8	N/m	≥ 8
Rolling Load resistance	EN 1569	≤ 0,5	mm	≤ 0,5
Indentation resistance	EN 1516	≤ 0,5	mm	≤ 0,5
CLASSIFICATION				
Fire	EN 13501-1	-	-	
Anti-bacterial activity (E. coli - S. aureus - MRSA) (1)	ISO 22196			> 99 % inhibits growth
DECLARATION OF PERFORMANCE				
		-	-	Fire Shock Absorption Sliding Coefficient Abrasion Resistance Rolling Load Resistance

(1) The implementation of an effective cleaning method is the best defence against infection

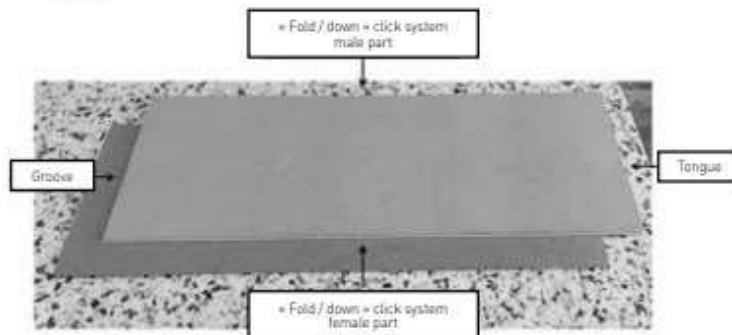
- Gyártói rendszer ismertetés:

1. SYSTEM DESCRIPTION, TOOLS AND EQUIPMENT REQUIRED

The SUBFLEX sub-construction consists of the combination of a polyethylene film (min. thickness: 200 microns), a layer of foam and wood-based panels.

- The foam is delivered as 1.6 m x 2 m sheets. Thickness: 15 mm.
- The sub-construction panels are composed of two connected boards.

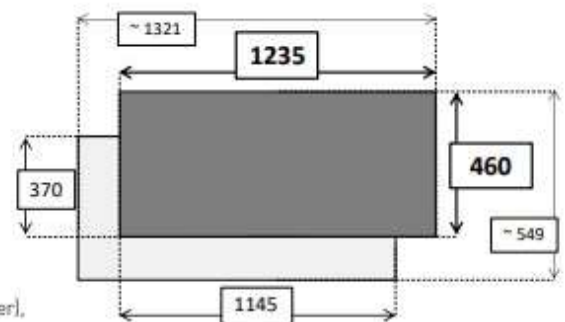
- The sub-construction panels are composed of two connected boards. The surface board has a connection system on its peripheral edge
 - a «fold/down» click system on the lengths,
 - a «tongue and groove» system on the widths.



- Panel size: 1321 x 549 mm.
Thickness: 18,8 mm.
- Panel weight: 9,5 kg.
- Usable area of a panel for the first line (overhang cut): 1145 x 370 mm.
- Usable area of a panel for the subsequent lines: 1235 x 460 mm.

- The following tools and equipment are required for installation:

- Polyethylene film with a minimum thickness of 200 microns,
- Scissors suitable for cutting foam,
- Circular saw for cutting panels,
- Router for recessing anchor points,
- 2 cm (minimum) wedges,
- Pull bar and mallet for clamping the panels together,
- Progressive setting wood glue for panel connection (average consumption: 20 g/panel),
- Flexible patching compound for wooden panels as TEC DSP 900 (HB Fuller),
- Sander,
- Primer and roll applicator,
- Floor coverings and associated installation equipment,
- Vented cove base.



- A gyártói előírások minden esetben betartandóak.
- Eltérő burkolati rendszer használata esetén:
 - A burkolati rendszer csak azonos méretű (össz- és rétegvastagságú), valamint azonos műszaki tulajdonságú és azonos sportminőségi és egyéb szakmai tanúsítványokkal rendelkező termékkel lehet kizárólag helyettesíteni.
 - Eltérő termék esetén az alábbi DIN 18032 szabvány szerinti feltételeknek kell megfelelni:
 - ütközési energia csillapítási értéke minimum 57 %
 - függőleges deformációja minimum 2,5 mm
 - labda-visszapattanási értéke minimum 99 % legyen
 - A rugalmas burkolat fektetéséhez a fogadó aljzat feleljen meg az MSZ 04-803/1-1990. előírásainak, vízszigetelt és max. 2 cm% nedvesség tartalmú lehet!
 - A burkolat max. gördülő terhelése 500 kg/m². Nagyobb terhelés esetén teherelosztó alkalmazása szükséges!

- Pálya felfestések
 - Felfestendő pályák (MRSZ által meghatározott vonalvastagság és szín szerint):
 - egy normál röplabda pálya hosszában és két normál röplabda pálya keresztben,
 - egy normál kosárlabda pálya,
 - egy normál floorball pálya
 - egy kézilabda pálya
 - Vonalak, amennyiben MRSZ másként nem rendelkezik: fehér színűek (RAL 9001), 5 cm szélesek és jól láthatóak legyenek.
 - Határvonalak: A játékteret alapvonalak és oldalvonalak határolják. Ezek a vonalak nem részei a játéktérnek. Bármilyen akadály legalább 1 m-re legyen a játéktértől.
 - Biztonsági sáv (a fehér vonalaktól és a kiválasztott pálya színétől eltérő szín javasolt, pl. FIBA Europe pantone kék 5005)

- Védőhálók
 - a labdafogó védőhálók meglévőek, megmaradók

- Kézilabda kapuk
 - A padló felújítását követően a kézilabda kapukat (kispályás labdarúgás) mechanikailag rögzíteni szükséges min. 4 helyen a borulásveszély miatt.

MUNKAVÉDELEM

A munka megkezdése előtt a kivitelező köteles a helyszínnel kapcsolatos veszélyforrásokról tájékozódni és a megfelelő munkavédelemről gondoskodni. A szerelés során szükséges munkavédelem a kivitelezési technológiától függ, ezzel kapcsolatban a kivitelezői Munkavédelmi Szabályzatban foglaltak betartása kötelező.

A tervezett berendezés kivitelezése során alkalmazott technológiai munkafolyamatok munkavédelmi leírása nem tervező feladata. A kivitelezéssel kapcsolatos összes munkafolyamat - a szükséges anyagok helyreszállításától a műszaki átadásig - munkavédelmi szabályozása a kivitelező feladat.

A tervezés során figyelembe vettük és a kivitelezés során is betartandók az alábbiakban foglaltak:

1993. évi XCIII. törvény a munkavédelemről

5/1993/XII. 26. MÜM rendelet a Munkavédelmi Törvény végrehajtásáról

4/2002. (II.20.) SzCsM-EüM együttes rendelet

A létesítmény telepítésére vonatkozó Országos Építésügyi Szabályzat /OÉSZ/ előírásai

Vonatkozó szabványok

Szakági előírások

Engedélyezési tervek, okmányok /bontási engedély, helyfoglalási engedély, hatósági naplóbejegyzések, stb./

A használat szempontjából munkavédelmi, biztonságtechnikai, egészségügyi és környezetvédelmi előírások.

Ezek közül külön kiemeljük az alábbiakat:

A kivitelezés és szerelés során a munkahelyi munkavédelmi, biztonságtechnikai, egészség-és környezetvédelmi előírásokat a kivitelező, illetve szerelő vállalatnak kell megadni és azok betartásáról gondoskodni. A munkát csak szakképesítéssel rendelkező, balesetvédelmi oktatásban részesített dolgozók végezhetik!

Minden esetben rendelkezésre kell állnia a megfelelő minőségű, használható állapotú védőfelszereléseknek, és azok használatát meg kell követelni a munkát végző dolgozóktól. A munkavédelmi felszerelés folyamatos üzemképes állapotának biztosításáról a kivitelező cég munkavédelmi felelőse köteles gondoskodni. A munkahelyen dolgozók folyamatos munkavédelmi oktatását a munkavédelmi felelősnek kell végeznie.

A tervezet rendszer helységlegegőtől független üzemű, így az életbiztonságra kockázatot nem jelent.

A folyamatos karbantartás, felülvizsgálat a tulajdonos feladata és felelőssége.

KÖRNYEZETVÉDELEM

A tervezés során figyelembe vettük és betartottuk:

- a létesítmény telepítésére vonatkozó OTÉK előírásait
- a szakági előírásokat, melynek alapján kijelentjük, hogy a terv megfelel
- a kivitelezhetőség
- az üzemeltetés és
- a használat szempontjából a munkavédelmi, biztonságtechnikai, egészség- és környezetvédelmi előírásoknak.

Építési hulladékok

Csőelőkészítésnél, szigetelésnél: tisztító folyadék, alapozó folyadékok, hígítók, festékek maradékai, göngyölegei, segédanyagai Az építési hulladékok keletkezését, ártalmatlanítását, gyűjtését, tárolását részletesen a 45/2004. (VII.26.) BM-KvVM együttes rendelet szabályozza.

Zajvédelem

A (8/2002. (III.22.) Köm- EüM együttes rendelet szerint kerülni kell a felesleges zajokat. A járművek, építőipari gépek csak a feltétlenül szükséges ideig működjenek! A rendeletben előírt zajszintet ne lépje túl az építési tevékenység zaja a munkahely környezetében. Ha várhatóan túllépi, a környezetvédelmi hatóságtól kell a zajkibocsátási határérték megállapítását kérni! A tervezett új kazán zajvédelmét a vonatkozó előírásnak megfelelően alakítottuk ki. A meglévő kazánok zajkibocsátásának vizsgálata nem része a megbízásnak.

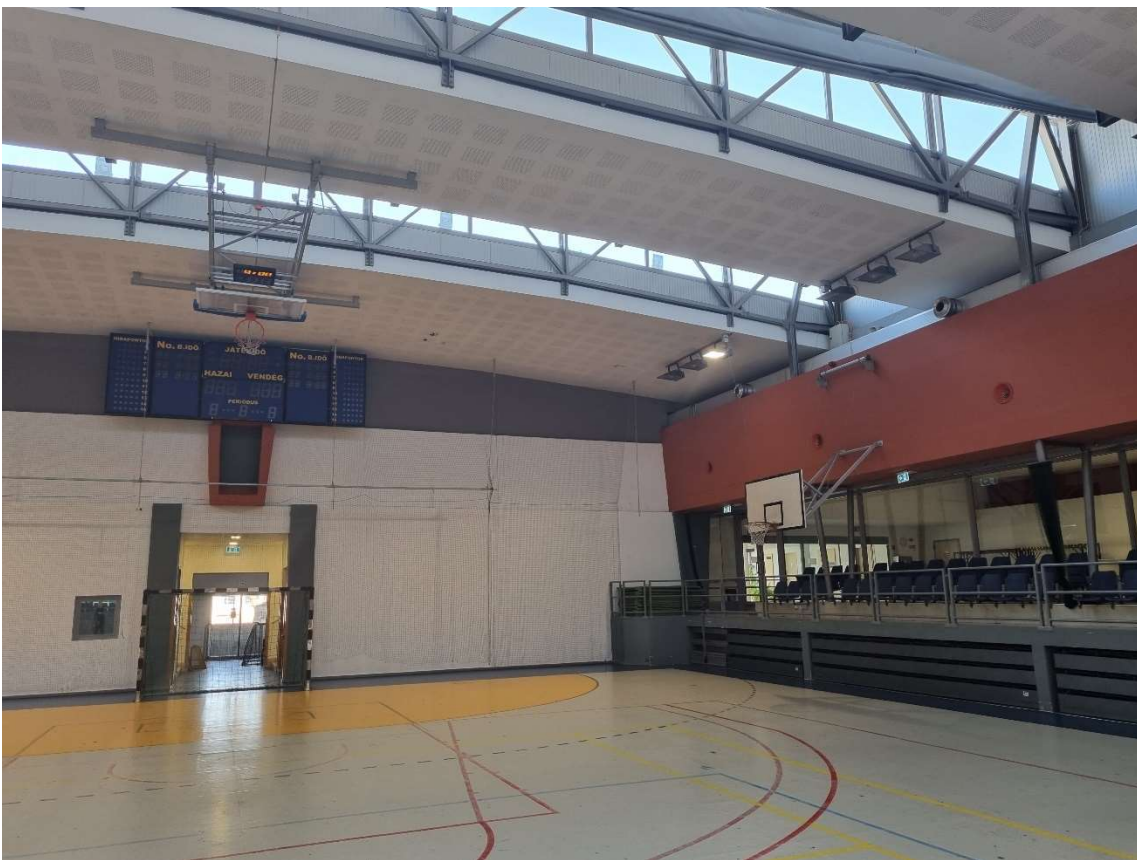
Levegőtisztaság-védelem

A munkavégzés során figyelembe kell venni a 21/2001 (II.14.) Korm. rendeletet, a 14/2001.(V.9.)KÖM-EÜM-FVM együttes rendelet, a 23/2001. (XI.13.) KÖM rendelet előírásait.

FOTÓK A HELYSZÍNRŐL









2025. március 19.



Vámos Zoltán
okl. építész mérnök
É 13-1994